

SAISON 2018/2019 / FREIEXEMPLAR



SYLT AIR

DIE FLUGLINIE DES NORDENS

B O R D M A G A Z I N

SYLT AIR GMBH • FLUGHAFEN / TERMINAL 2 • 25980 SYLT/TINNUM
TEL: 04651- 78 77 • FAX: 04651- 92 97 07 • E-MAIL: SERVICE@SYLTAIR.DE • WWW.SYLTAIR.DE

LANDEN AUF SYLT. UND ANKOMMEN, WIE SIE ES SICH VORSTELLEN.



Beispiel: Neubau von 3 Einzelhäusern mit Blick auf das Wattenmeer in List

Wattweg 1 | 25999 Kampen/Sylt | Telefon 04651 42525
Gurtstig 33 | 25980 Keitum/Sylt | Telefon 04651 9952180
Listlandstr. 25 | 25992 List/Sylt | Telefon 04651 8362513
www.maus-sylt.de | www.maus-architektur.de

Sie planen einen Neubau nach Ihren Vorstellungen, möchten Ihre Bestands-Immobilie einer Sanierung unterziehen oder haben ein Objekt auf dem Immobilienmarkt gefunden, das mit einem individuellen Feinschliff das genau Passende wäre? Dann ist Maus Architektur für die Planung und Umsetzung der richtige Partner für Sie auf Sylt.



Beispiel: exklusives Anwesen mit Wattblick in Kampen

Wattweg 1 | 25999 Kampen/Sylt | Telefon 04651 42525
Gurtstig 33 | 25980 Keitum/Sylt | Telefon 04651 31008
Listlandstr. 25 | 25992 List/Sylt | Telefon 04651 8362514
www.maus-sylt.de

Sie sind auf der Suche nach einem großzügigen Anwesen, einem typischen Friesenhaus, einem Grundstück in begehrter Lage oder einer attraktiven Ferien-Wohnung? Was Sie auch suchen, mit dem Angebot von Maus Immobilien lassen sich Ihre Wünsche erfüllen. Kommen Sie nach Ihrer Landung auf Sylt doch einfach mal bei uns vorbei.





Willkommen an Bord!

Es freut mich, dass Sie sich auch diese Saison wieder dazu entschieden haben mit uns zu fliegen und die schöne Aussicht auf das Wattenmeer und die Inseln zu genießen.

In diesem Jahr erwarten uns viele neue Herausforderungen. So haben wir seit Anfang des Jahres das GAT wieder an den Flughafen zurückgegeben damit wir uns besser auf unsere Kunden, also Sie, konzentrieren können.

Wir führen ein modernes und komfortables Buchungssystem für unsere Linie ein und reagieren damit auf die vielen Anregungen und Wünsche, welche uns von Ihnen als Kunden mitgeteilt wurden. Mit diesem Buchungssystem wird vieles vereinfacht und es werden mehr Zahlungsmöglichkeiten für Onlinebuchungen zur Verfügung stehen. Auch wird es eine neue Preisstruktur geben. Verschiedene Buchungsklassen und Ticketarten ermöglichen eine Buchung entsprechend Ihrer individuellen Bedürfnisse. Im gleichen Atemzug wird unser Internetauftritt weiter modernisiert und ein neuer Webauftritt bereitgestellt. Wir entwickeln uns weiter, damit Sie als Kunden weiterhin stets zufrieden sind. Gerne höre ich Ihre Wünsche und Vorschläge. Dazu können Sie mich gerne unter manager@syltair.de kontaktieren.

GENIESSEN SIE DEN WUNDERVOLLEN AUSBLICK!

Wir sind eine der wenigen Airlines bei denen der Urlaub bereits beim Abflug mit einem „Sightseeing“ über dem Wattenmeer beginnt. Mit Ihrem Flugticket unterstützen Sie auch in diesem Jahr wieder als Sylt-Schützer den Küstenschutz mit einer Abgabe von je 1,00 €.

Ich freue mich auf Ihren Besuch.

Ihr

Stephan Stritter

SYLT HAT EINFACH GESCHMACK.



PURE LEIDENSCHAFT. FRISCHES **VELTINS**

FLUGPLAN

29.03. BIS 04.10.2018

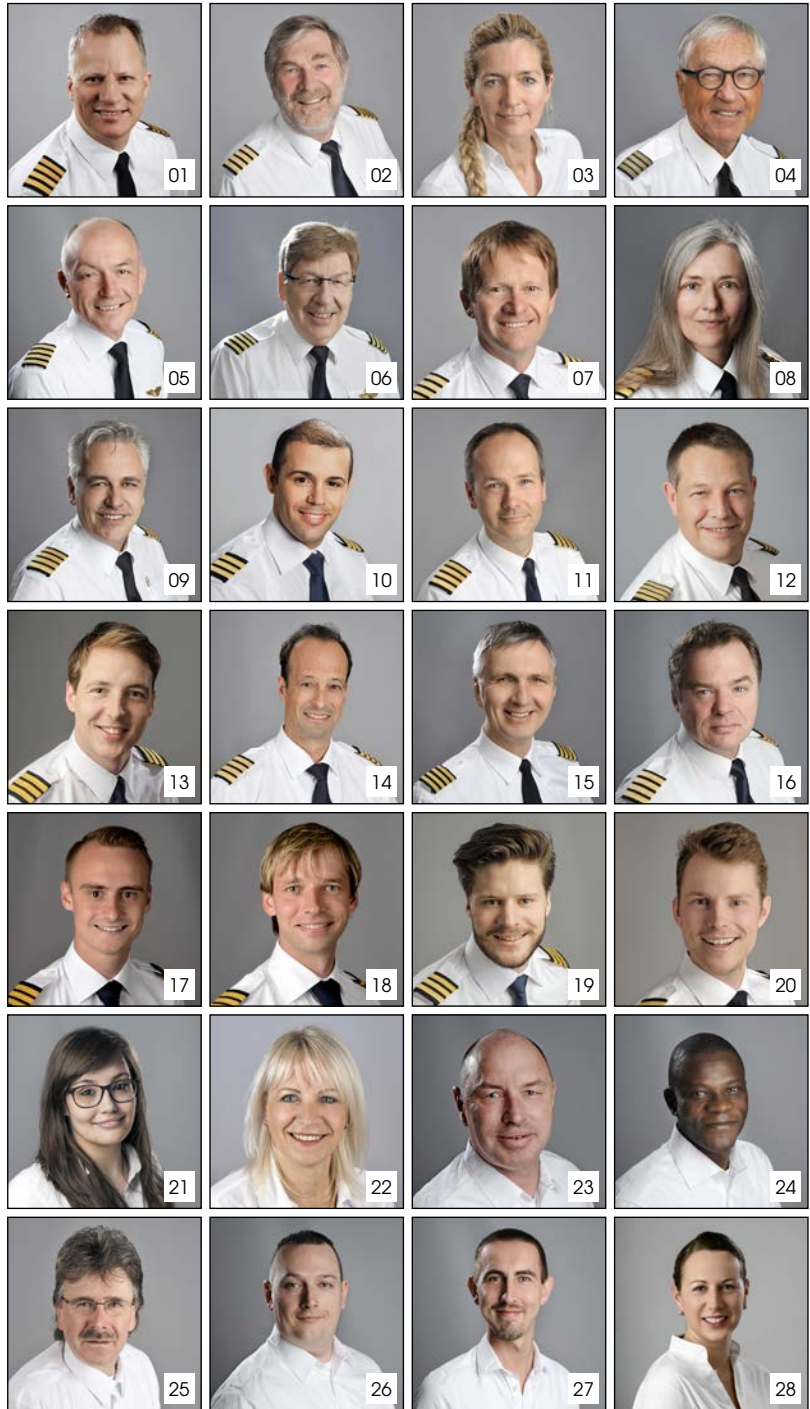
VON HAMBURG NACH SYLT

Tage Days	Flug-Nr.	Abflug Departure	Ankunft Arrival
Mo	7E021	HH 10:10	Sylt 11:00
	7E025	18:30	19:20
Di	7E021	10:10	11:00
	7E025	18:30	19:20
Mi	7E021	10:10	11:00
	7E025	18:30	19:20
Do	7E021	10:10	11:00
	7E025	18:30	19:20
Fr	7E021	10:10	11:00
	7E025	18:30	19:20
So	7E025	18:30	19:20

VON SYLT NACH HAMBURG

Mo	7E020	Sylt 07:45	HH 08:35
	7E024	16:00	16:50
Di	7E020	07:45	08:35
	7E024	16:00	16:50
Mi	7E020	07:45	08:35
	7E024	16:00	16:50
Do	7E020	07:45	08:35
	7E024	16:00	16:50
Fr	7E020	07:45	08:35
	7E024	16:00	16:50
So	7E024	16:00	16:50

DAS SYLT AIR TEAM



01 Stephan Stritter (Pilot/CEO) | **02** Peter Siemi (Pilot/CAMO) | **03** Heike Almeling (Prokuristin) | **04** Jürgen Meyer-Brenkhof (Pilot/GD OPS) | **05** Kai-Uwe Breuel (Pilot/OPS) | **06** Reiner Lorenzen (Pilot) | **07** Peter Bernemann (Pilot) | **08** Daniela Kohnen (Pilotin/Head of Training) | **09** Frank Wagner (Pilot) | **10** Emin Rouchoux (Pilot) | **11** Peter Steinmetz (Pilot/OPS) | **12** Mike Schütze (Pilot/OPS) | **13** Jörg Weber (Pilot) | **14** Martin Müller (Pilot) | **15** Andreas Büsing (Pilot) | **16** Jens Riedig (Pilot) | **17** Matthes Bergstedt (Pilot) | **18** Kevin Michalski (Pilot) | **19** Vincent Stritter (Pilot) | **20** Maximilian Stöckert (Pilot/Compliance Manager) | **21** Lea Kohn (Dispatch/Sales) | **22** Susanne Lehnig (Accounting) | **23** Kalle Wegener (Technik) | **24** Karim Mamadou (Technik) | **25** Alexander Janetz (Technik) | **26** Mario Bohnsack (Technik) | **27** Tim Geizenreder (Technik) | **28** Katharina Legge (Counter) | **29** Ronny Christiansen (Technik) | **30** Kerstin Scheele (Counter) | **31** Erika Hansen (Accounting)



MUSCHELN & SCHNECKEN

BEKANNTE BEWOHNER DES WATTENMEERES

Sie haben eine harte Schale, sind jedoch Weichtiere. Sie sehen recht unterschiedlich aus und sind doch eng miteinander verwandt: Muscheln und Schnecken gehören zu den bekanntesten Bewohnern des Nationalparks Schleswig-Holsteinisches Wattenmeer. Wer hat nicht schon einmal von einem Ausflug an den Strand oder ins Watt eine Muschel mitgebracht? Wobei das, was eine Muschel zu sein scheint, manchmal tatsächlich eine Schnecke ist.

Muscheln und Schnecken bilden je eine Klasse/Stamm der

Weichtiere. Das also haben sie gemeinsam – aber worin unterscheiden sie sich? Antwort: durch die Form ihrer Schalen. Bei den Muscheln sind sie zweiklappig, beim lebenden Tier sind beide Teile mit einem Scharnier verbunden. Schnecken dagegen leben meist in Gehäusen, deren Gestalt variiert von mützen- über napf- bis walzenförmig, viele zudem mehr oder weniger stark gewunden.

Muscheln haben im Verlauf der Erdgeschichte mit einer Vielzahl verschiedener Arten – Experten schätzen sie heute auf rund 10.000 – fast alle Gewässer der Erde



besiedelt, von der Tiefsee bis zu binnenländischen Tümpeln. Der Großteil von ihnen lebt allerdings im Salzwasser; in der Nordsee zum Beispiel sind es rund 60 Arten.

Den Ergebnissen des Forschungsvorhabens „SToPP (Vom Sediment zum Top-Prädator)“ zufolge leben im Nationalpark Schleswig-Holsteinisches Wattenmeer 17 Muschelarten. Zur Erläuterung: SToPP ist eines von zwölf vom Bundesministeriums für Bildung und Forschung (BmBF) geförderten Forschungsvorhaben. Es untersucht den Einfluss von Meeresbodeneigenschaften auf Bodenlebewesen sowie die Wechselwirkungen auf Vögel, die sich von ihnen ernähren.

Die Muscheln des Nationalparks besiedeln sowohl die bei Ebbe trockenfallenden als auch die ständig mit Wasser bedeckten Lebensräume und kommen in

den unterschiedlichsten Formen und Farben daher: mit flacher oder stark gewölbter, einfarbiger, gepunkteter oder konzentrisch fein gestreifter Schale, eckig-oval, lang und schmal oder fast rund. Sie schimmern bläulich wie das Sägezähnen, sind weiß wie die Sandklaffmuschel oder rot-gestreift wie die Baltische Plattmuschel, besser bekannt als Rote Bohne. Fast schon zum Sinnbild dieser Gruppe von tie-

rischen Wattenmeerbewohnern geworden und häufigste Art an der Nordseeküste ist die Herzmuschel.

Sie und ihre Verwandten ernähren sich im Wesentlichen von Schwebstoffen und Pflanzenplankton, die sie mithilfe ihrer Kiemen aus dem Wasser „fischen“. Und die meisten von ihnen verbringen ihr Leben eingegraben im Boden, zu Gesicht bekommt man



Herzmuscheln am Strand: Diese Muschelart ist an der Nordsee am häufigsten anzutreffen. Stock / LKN.SH

sie in der Regel erst, wenn ihre leeren Schalen am Strand angespült werden. Eine Ausnahme bilden Miesmuscheln, die sich an festen Untergründen vor allem in Prielen festheften und ganze Bänke bilden. Vom Flugzeug über Sylt aus sind einige davon gut sichtbar. Eine gebietsfremde eingewanderte Art im Nationalpark Schleswig-Holsteinisches Wattenmeer ist die ebenfalls feste Bänke bildende Pazifische Auster.

Schnecken sind ebenfalls in weltweit fast allen Gewässern vertreten, allerdings gibt es unter ihnen auch Arten, die an Land leben, darunter verschiedene Nacktschnecken. Schnecken stellen die größte Gruppe der Weichtiere, Schätzungen gehen von 100.000 oder mehr Arten aus. Im Gegensatz zu den standorttreuen Muscheln können sie sich mittels ihres Kriechfußes meist gut fortbewegen.

Im Nationalpark Schleswig-Holsteinisches Wattenmeer kommen Schnecken von rund 15 verschiedenen Arten in sehr unterschiedlichen Größen vor. Die wohl kleinste unter ihnen ist die nur wenige Millimeter „große“ Wattschnecke, zu den bekanntesten zählen unter anderen die Wellhorn-, die Gemeine Strand- und die Pantoffelschnecke sowie, als Bewohnerin der Salzwiese, das Mäuseöhrchen. Die Zahl der in der Nordsee vorkommenden Schneckenarten liegt ebenfalls bei rund 60.

Gemeinsam ist Muscheln und Schnecken, neben ihrer Verwandtschaft in der biologischen Systematik, eines: ihre enorme Bedeutung für das Ökosystem Wattenmeer. Sie bilden die Nahrungsgrundlage für Vögel, Fische, Krebse, Seesterne.



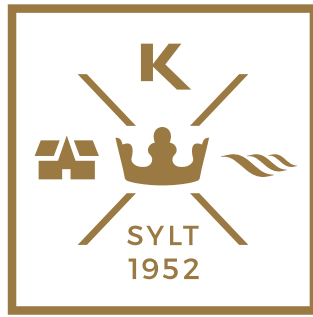
Schnecken unter sich: Einige der „kleinsten“ Vertreter, Wattschnecken, auf einer Wellhornschnecke. Stock / LKN.SH

Nationalpark-Themenjahr Muscheln und Schnecken

Erst ein Lebensraum, jetzt zwei Tiergruppen: Das erste Nationalpark-Themenjahr „Salzwiese“ 2017 war ein Erfolg, darum hat die Nationalparkverwaltung auch 2018 wieder ein Themenjahr ausgerufen und widmet dieses den Muscheln und Schnecken. Denn diese Arten stehen für viele Aspekte im Nationalpark Wattenmeer: für das Wechselspiel von Fressen und Gefressenwerden ...

Die Idee zu den Themenjahren stammt übrigens aus den Reihen der Nationalpark-Partner: Ein Schwerpunkt, der sich durch ein ganzes Jahr zieht, liefert Anregungen und einen roten Faden für Veranstaltungen, Aktionen, Fortbildungsprogramme und Initiativen, so der Gedanke. Es hat funktioniert und wird auch in diesem Jahr funktionieren, denn eine Vielzahl von Veranstaltungen von speziellen Wattwanderungen bis zu Kunstaktionen ist bereits in Planung.

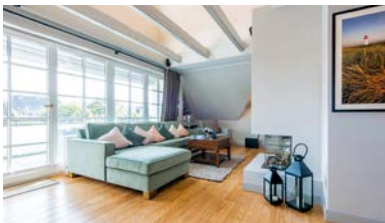
Im Nationalpark-Zentrum Multimar Wattforum in Tönning sind zudem nicht nur die Hauptakteure des Themenjahres 2018, sondern auch einige von deren Verwandten, nämlich Tintenfische, zu sehen, genauer gesagt Sepien und ein Zirrenkrake. Was viele nämlich nicht wissen, weil sie so anders aussehen: Auch Tintenfische zählen zu den Weichtieren, den Mollusken. Der Tierstamm der Mollusca setzt sich aus rund 100.000 Arten zusammen. Die im Volksmund gängige Bezeichnung für die verschiedenen Tintenfischarten ist übrigens nicht ganz passend, handelt es sich doch nicht um Fische, sondern um Kopffüßler.



König

APPARTEMENT • IMMOBILIEN • PROJECT

IMMOBILIEN AUS LEIDENSCHAFT



APPARTEMENT

Büro Westerland
Wilhelmstraße 7
(04651) 99 59 220
urlaub@koenig-sylt.de



IMMOBILIEN

Büro Westerland
Wilhelmstraße 7
(04651) 99 59 210
immobilien@koenig-sylt.de



PROJECT

Büro Westerland
Wilhelmstraße 7
(04651) 99 59 250
project@koenig-sylt.de

Büro Keitum
Am Tipkenhoog 1
(04651) 99 59 240
keitum@koenig-sylt.de

koenig-sylt.de



IHRE ROUTE: HALLIGEN

Die Halligen sind kleine Inseln, die mehrmals im Jahr überflutet werden. Die Häuser stehen dicht beieinander auf künstlich aufgeschütteten, meterhohen Hügeln, den sogenannten Warften, so bleiben die Häuser in der Regel trocken. Bei extremen Sturmfluten, wenn auch die Warften überspült werden, bringen sich die Bewohner auf dem Dachboden in Sicherheit.

Die 10 bis 956 Hektar großen Halligen sind Reste des Festlandes und von Inseln, die nach den großen Sturmfluten übrig geblieben sind. Auf den 10 Halligen wohnen insgesamt nur circa 400 Menschen. Sie leben hauptsächlich von Tourismus und Küstenschutz, sowie Viehzucht auf den fruchtbaren Salzwiesen.



Hooge: auf der Warft stehen die Häuser im Trockenen

OLAND UND LANGENESS

① 30 Einwohner, Grund- und Hauptschule mit 4 Schülern, 1 Lehrer, Gasthaus, Kiosk, Kirche mit Friedhof, Vermietung von Ferienwohnungen. Die Lorenbahn vom Festland führt weiter nach ② Langeness, der größten Hallig: 10 km lang, 109 Einwohner, Kindertagesstätte und Schule mit 12 Kindern, Gasthaus und Café, Kirche, 2 Friedhöfe, 3 Museen, Kaufmannsladen, Fahrradverleih.

③ HOOG

Die Nummer 1 im Halligtourismus wird rundum durch einen 1,50 m hohen, 11 km langen Sommerdeich geschützt, dadurch ist sie nur 2-3x jährlich „landunter“. Hooge ist ausschließlich mit dem Schiff zu erreichen. 107 Einwohner: Neubürger sind Willkommen! Kindergarten, Grund- und Hauptschule (1 Lehrer), 1 Pastor, kein Arzt, 532 Gästebetten, im Sommer bis zu 1.000 Tagesbesucher.

NORDEROOG, SÜDEROOG & SÜDFALL

④ Auf Norderoog lebt nur ein Vogelwart in einem Pfahlhaus, Wattwanderungen von Hooge führen auf die Hallig. Nur 2 Einwohner hat ⑤ Süderoog, das Ehepaar betreibt dort ökologische Landwirtschaft. Der Postbote kommt 2x pro Woche zu Fuß übers Watt. ⑥ Südfall ist per Pferdekutsche von Nordstrand aus erreichbar, allerdings nur im Rahmen von Führungen, der Zugang ist streng reglementiert. Im Sommer lebt hier ein Vogelwart.

⑦ GRÖDE

5 Ferienwohnungen in schönen Reetdachhäusern, die Gäste werden mit dem Trecker vom Anleger abgeholt, ansonsten ist die Insel autofrei. Man betreibt Schafzucht; im Juli/August ist die Hallig ein lila Blütenmeer. Die 17 Einwohner bilden eine eigenständige Gemeinde, von hier kommt bei Wahlen regelmäßig das erste Auswahlergebnis.

HABEL & HAMBURGER HALLIG

⑧ Habel, die kleinste Hallig, wird bis zu 60x im Jahr überflutet, hier wohnt nur ein Vogelwart, ansonsten: Betreten verboten! ⑨ Die Hamburger Hallig ist ein beliebtes Ausflugsziel, sie ist über einen Betonplattenweg vom Festland aus zu Fuß, mit dem Fahrrad oder Auto erreichbar. Es gibt ein Informationszentrum, den „Hallig Krog“ und eine Badestelle.

⑩ NORDSTRANDISCHMOOR

18 Einwohner auf 5 Warften, die 3 schulpflichtigen Kinder werden auf der Schulwarft unterrichtet. An hohen Feiertagen wird der Schulraum auch als Kirchraum benutzt, der Pastor kommt dann mit der Lorenbahn, die die Hallig mit dem Festland verbindet. Es gibt eine Gaststätte und einige Ferienwohnungen, die ganzjährig vermietet werden.

S·O·S SPIRIT OF SYLT

EDEL-SPIRITUOSEN MIT AUSSERGEWÖHNLICHER QUALITÄT



Auf Sylt ist SOS SPIRIT of SYLT längst vom Geheimtipp zum Lieblingsprodukt geworden. In der gehobenen Sternegastronomie ist SOS fester Bestandteil des Angebots. Aber auch die meisten Bars und Kneipen haben die insularen Premium-Spirituosen im Sortiment.

Das kleine Familienunternehmen mit Sitz auf Sylt produziert mit viel Leidenschaft und Liebe zum Detail den SOS SPIRIT of SYLT Vodka und Gin. Sowohl der Vodka wie auch der Gin werden durch Sylter Strandkiesel gefiltert, den das SOS-Team persönlich am Keitumer Watt regelmäßig „erntet“. „Das



besondere an unseren Premium-Spirituosen ist die außergewöhnliche Weichheit“ so Inhaber André Klöpfer. Der Genießer kann sich

auf ein Geschmackserlebnis der besonderen Art freuen. Das 41%-ige Edeldestillat serviert man bei Zimmertemperatur und ohne Eis.



Godewind Sylt

Exklusiver Urlaub in luxuriös ausgestattetem REETDACH-DOPPELHAUS

in Strandnähe (ca. 150 m)

jeweils 3 1/2 Schlafzimmer, Wohnzimmer mit Kaminofen und Essbereich, Küche, 2 Bäder, Gäste-WC, Sauna & privat gelegene Süd-Terrassen

Rantum/Sylt, Strandweg 9 a + b

Rose & Rose Apartmentvermietung

Email info@roserose.de - Telefon 04651 28291 - www.godewind-sylt.de

OHNE DISPATCHER

WÜRDE KEIN JET FLIEGEN



Lea Kohn

Wenn man an Jobs in der Luftfahrt denkt, kommt immer ganz natürlich als Erstes der Pilot in den Sinn. Klar, er fliegt schließlich und ist während der Reise omnipräsent. Doch was passiert eigentlich hinter den Kulissen? Welche Informationen müssen fließen um einen reibungslosen Ablauf zu garantieren?

Diese Informationsbeschaffung sowie die Distribution und Vorbereitung der Flüge ist die Aufgabe eines Dispatchers. Im Fokus steht hierbei die Planung mit den zur Verfügung stehenden Mitteln, in diesem Fall die Flugzeuge. Um noch ein bisschen deutlicher zu werden, der Dispatcher sorgt dafür dass die Flüge immer mit dem adäquat präparierten Luftfahrzeug bedient werden. Zusätzlich müssen die erforderlichen Genehmigungen eingeholt werden, sowie die Betankung der Flugzeuge nach monetären Aspekten geprüft werden und die

zuständigen Flughäfen über die geplante Betankung informiert werden. Auch zusätzliche Anfragen der Gäste, wie beispielsweise Transport von und zu den Flughäfen sowie Catering während des Fluges sind Organisationsarbeiten, die in den Aufgabenbereich des Dispatchers fallen. Bei der Sylt Air ist dieser operative Teil der Arbeit noch mit einem ökonomischen Aspekt verbunden, in Form einer Sales Aufgabe. Nach dem Abschluss meines Aviation Management Studiums, besetze ich (Lea Kohn) diese Position inzwischen seit dem Juni 2016. Meine Arbeit konzentriert sich hauptsächlich auf den Verkauf der Kapazitäten sowie die Planung der Jets, der DIAWU (CJ1), der DIMAX (CJ2) und unserem neuesten Mitglied in der Flotte, der DIGWT (CJ2+). Doch auch für die Planung der auf der Insel stationierten ein und zweimotorigen Maschinen ist der Dispatch mitverantwortlich. Während sich die Jets stetig auf dem konsekvativen Umlauf durch Europa befinden, stehen die anderen Maschinen hauptsächlich für die Charterflüge von und zu der Insel Sylt zur Verfügung.

Ein weiterer essentieller Teil der Arbeit liegt darin, die Crew Einteilung der Jets zu übernehmen. Die rechtlichen Grundlagen hierzu stellt die European Aviation Safety Agency (kurz EASA). Die Stunden, die ein Pilot im Cockpit verbringen darf und welchen rechtlichen

Anspruch er auf Ruhezeiten danach hat, sind durch die Aufsicht der EASA streng geregelt. Während in großen Luftfahrtgesellschaften diese Arbeiten von verschiedenen Abteilungen übernommen werden, geschieht dies bei der Sylt Air für die Jets zentral. Da sich, wie schon angesprochen, diese stets durch Europa bewegen, und immer eine Crew auf dem Flugzeug sein muss, gehört auch die Reiseplanung der ablösenden Crew zu den anfallenden Arbeiten.

Die größte Herausforderung besteht darin, den Überblick über die verschiedenen Tätigkeiten nicht zu verlieren und jederzeit in sehr kurzer Zeit eine kompetente Entscheidung treffen zu können. Dabei ist es wichtig, die anfallenden Arbeiten nach Relevanz und Dringlichkeit zu sortieren und konsequent abzuarbeiten.

Die Zentrierung der Aufgaben ermöglicht es mir, kurze Reaktionszeiten und kundenfreundliche Entscheidungen zu garantieren. Eine wichtige Unterstützung hierbei stellt heutzutage die EDV Mitarbeit dar. Wir, bei der Sylt Air, nutzen hierzu ein unterstützendes Planungstool, welches Sie auch an unserem Eingang am Counter am Flughafen Sylt, im Terminal 2 sehen können. Passend dazu gibt es in diesem System auch eine Möglichkeit die Flüge der Sylt Air auf den verschiedenen Luftfahrzeugen abzubilden.



INDIVIDUELL REISEN

MIT DEM NEUEN SYLT AIR JET

Sehr geehrte Damen und Herren, liebe Kunden, liebe Kinder.

Ich darf Sie recht herzlich auf Ihrem heutigen Flug mit unserem neuesten Flottenmitglied, der Cessna Citation 525 2+ D-IGWT, begrüßen.

Lassen Sie sich von der Vielseitigkeit unseres neuen Jets begeistern und kommen Sie mit mir auf eine Reise, die abwechslungsreicher nicht sein könnte.

Stellen Sie sich vor, wir beginnen unseren Flug morgens auf dem verregneten Flugfeld von

Sylt. Sie besteigen unsere mit einem dezent grauen Leder-Interieur ausgestattete luxuriöse Kabine. Während Sie es sich auf unseren Clubsesseln gemütlich machen, gibt Ihnen der Kapitän eine Sicherheitseinweisung, stellt die Crew vor und schon wenige Minuten später werden Sie sanft, aber bestimmt in ihren Sitz gedrückt. „Voller Schub“ ist gesetzt und wir starten in den Tag hinein. Die Triebwerke unserer „GWT“ sind die leistungsstärksten dieser Baureihe, was uns die Möglichkeit gibt, unverzüglich auf Reiseflughöhe zu kommen und von nun an noch effizienter



unterwegs zu sein. Und ehe Sie sich versehen, verschwindet die Insel unter den Wolken. Einen kurzen Augenblick müssen Sie sich jedoch gedulden. Die letzte Schicht aus grauen Regenwolken muss noch durchbrochen werden. Dann sind Sie da. In einer anderen Welt. In meiner Welt.

Bei dieser Gelegenheit darf ich mich vorstellen. Mein Name ist Maximilian Stöckert. Ich bin 26 Jahre alt und komme ursprünglich aus München. Nach der Ausbildung zum Verkehrspiloten und Fluglehrer absolvierte ich ein „Auslands Semester“ als Busch Pilot in Südafrika. Dort habe ich erst einmal gelernt, wie man auf „afrikanisch“ landet. Denn wer in der Steppe befestigte Asphaltbahnen sucht, der sucht vergebens. Oftmals ist es nicht mehr als ein ausgefahrener Feldweg, der als Landstrip reichen muss. Zudem sollte man



Maximilian Stöckert

Tiere wie Giraffen und Elefanten in der näheren Umgebung stets im Auge haben, da man sonst vielleicht auf ungebetene Gäste am Boden stößt. Nach vielen Versorgungsflügen für die dortigen Urlaubslodges ging es dann wieder zurück nach Deutschland, wo ich schließlich Teil der Crew bei Sylt Air geworden bin.

Als Erster Offizier an Bord nehme ich die gleichen Aufgaben wahr wie der Kapitän. Fliegen-

Navigieren- Kommunizieren heißt hier unser Leitspruch. Je Flug teilen wir jedoch unsere Aufgaben klar auf. Fliegt Sie beispielsweise der Kapitän zu Ihrem Wunschziel, so ist es meine Verpflichtung, ihn in jeglicher Hinsicht zu unterstützen und die Navigations- sowie Funkaufgaben zu übernehmen. Selbiges gilt auch umgekehrt.

Zusätzlich zur Pilotentätigkeit wurde mir die Aufgabe des Compliance Manager anvertraut. Hierbei fungiere ich als eine Art Schnittstelle zwischen den einzelnen Sektoren unseres Unternehmens im Bereich der Qualitätssicherung.

So nun aber genug der Plauderei! Darf ich Ihnen vielleicht noch einen Schluck gekühlten Champagner anbieten?

Wenn ich sonst nichts mehr für Sie tun kann, würden wir mit unseren



GWT Engadin Airport

Landevorbereitungen beginnen. Ach, wo es hingeht, wollen Sie wissen? Da sage ich nur „Salam“ das ist arabisch und bedeutet „Der Friede sei mit dir“.

Herzlich willkommen in Algier! Jetzt werden Sie sich vielleicht fragen: „Algier, ist das nicht...?“ Ganz genau, das ist Afrika, genauer gesagt Nordafrika, seit einiger Zeit fliegen wir regelmäßig nach Algerien. Dank unserer modernen und leistungsstarken Jet-Flotte ist dies auch direkt aus dem hohen Norden möglich.

Nun stellen Sie sich vor, Sie kommen nach einem erfolgreichen Meeting zurück an unsere Maschine. Die Außentemperaturen in Afrika unterscheiden sich deutlich von der auf Sylt. Glücklicherweise sind wir jedoch fast immer in der Lage das Flugzeug bevor Sie es betreten angemessen zu temperieren, so dass der Wohlfühlfaktor schon

beim Einsteigen garantiert ist. Jetzt haben Sie das Bedürfnis auf unserem letzten Flug noch einmal den Tag Revue passieren zu lassen und bei einem Film sich zu entspannen? Kein Problem, mit unserem Bord Entertainment System, welches aus zwei Flachbildschirmen besteht, bieten wir Ihnen diesen Service.

Als Tagesziel habe ich nun noch ein besonderes „Schmankerl“, wie man bei uns in Bayern sagt, rausgesucht.

Ein Ort, der gerade in der Winterzeit nicht mondäner sein könnte: St. Moritz mit dem Engadin Airport wird Ihre Erwartungen an Exklusivität und Jetset sicherlich nicht enttäuschen. Wie wäre es eine Partie des berühmten Eis-Polo Spiels zu verfolgen oder die unzähligen Pisten der Skigebiete ringsum zu erkunden und am Abend den Tag bei einem Schweizer Käse Fondue

im Palace Hotel ausklingen zu lassen?

Sie sehen, mit der Sylt Air ist nichts unmöglich! Dank einer modernen Jetflotte und dem beständigem Bestreben, unsere Flugzeuge auf Ihre Bedürfnisse anzupassen, steht einer flexiblen Flugplanung nichts im Wege.

Höchste Sicherheitsstandards sind dabei die Grundlage eines jeden Fluges.

Ich hoffe, ich konnte Ihnen einen Einblick in die Vielseitigkeit unseres Jetbetriebs ermöglichen. Vielleicht nutzen Sie die Möglichkeit mit uns Ihre nächste individuelle Flugreise zu planen und wir dürfen Sie schon bald an Bord begrüßen.

In diesem Sinne: „Servus und auf Bald an Bord der Sylt Air Jet-Flotte!“

Ihr Maximilian Stöckert

Präsentiert von



König
APPARTEMENT · IMMOBILIEN · PROJECT

www.insel-
ticket.de

EVENT HIGHLIGHTS 2018

FRIDA GOLD

11. MAI - ALTER KURSAAL WESTERLAND

VICKY LEANDROS

08. AUGUST - CONGRESS CENTRUM SYLT

MARTIN RÜTTER

18. AUGUST - CONGRESS CENTRUM SYLT

REVOLVERHELD

04. AUGUST - OPEN-AIR, FLUGHAFEN SYLT

TICKETS: ONLINE AUF INSEL-TICKET.DE
& AN ALLEN INSULAREN VORVERKAUFSTELLEN

VERANSTALTER: PK Events GmbH in Kooperation mit dem Insel-Sylt Tourismus-Service

pkevents GmbH

SYLT
TOURISMUS-SERVICE
— INSEL-SYLT.DE —



KÜSTENSCHUTZ

EINE INSEL HILFT SICH!

Eine schöne Insel, von den Elementen der Natur geformt. Reste eines einstmals großen Festlandsbereiches. Stürme und Fluten haben Teile des Landes fortgespült. Das ist nun viele hundert Jahre her. Die Eigenarten unserer Küstenlandschaft haben wir studieren können. Wir haben gelernt mit unseren Möglichkeiten unsere Insel zu schützen. Wir betreiben effektiven Küstenschutz mit den Elementen der Natur. Es ist eigentlich ganz einfach. Dort wo der Sand fortgespült worden ist, bringen wir wieder Sand hin. Das Verfahren ist einfach,

der Aufwand dazu ist groß. Mit Baggerschiffen, die den Sand aus dem Meeresgrund aufsaugen, wird der benötigte Sand am Strand wieder aufgespült. Doch der Aufwand lohnt sich. Seit dem Jahr 1992 werden auf Sylt regelmäßig Sandaufspülungen durchgeführt. Damit konnte die Insel im Wesentlichen stabil gehalten werden.

Grundlage des Küstenschutzes ist ein gutes Ingenieurwissen. Die Kenntnisse über die vielfältigen Wasserströmungen um die Insel herum und den immerwährenden Veränderungsprozessen



der Natur haben dazu geführt, die Schutzmaßnahmen derart zu gestalten, dass man sich nicht gegen die Naturgewalten stemmt. Ein sehr viel genaueres Wissen über die Eigenarten der Natur lässt dies zu. Es ist gut, dass die Landesregierung Schleswig-Holstein im Rahmen des Generalküstenschutzplanes einen effektiven Küstenschutz absichert. Im Fachplan für die Insel Sylt ist abzulesen in welchen

Schritten der Schutz geplant und umgesetzt wird. Über ihren Landschaftszweckverband Sylt tragen die Sylter Bürger auch dazu bei ihre Insel zu sichern. Man ist bereit die Küstenschutzaufgabe ernst zu nehmen. Die im Jahre 2007 gegründete Stiftung Küstenschutz Sylt steht in der Aufgabe die Menschen auf Sylt über die Notwendigkeit des Küstenschutzes zu informieren. Dank

einer guten Spendenbereitschaft der Sylter und Ihrer Gäste ist es gelungen ein Spendenkapital von über einer Million Euro anzusammeln. Von dem Ertrag der Kapitalanlage wird u.a. diese Aufklärungsarbeit finanziert. Dazu fördert die Stiftung Küstenschutzmaßnahmen, die nicht vom Land finanziert werden. Einige Sylter Firmen haben sich zu einer Kooperation mit der Stiftung Küstenschutz Sylt entschlossen. Sie sind bereit bei dem Verkauf eines ihrer Produkte einen Teil des Ertrages regelmäßig an die Stiftung zu spenden. Das Unternehmen Sylt Air GmbH ist dabei ein aktiver Partner der Stiftung.

Die Stiftung hat auch eine Nummer:
IBAN: DE61 2179 1805 0000 3663 66
BIC: GENODEF1SYL
und eine Seite im Internet:
www.stiftung-kuestenschutz-sylt.de



Sandaufspülung vor Sylt



PIUS REGLI

SCHWEIZER CHARME ERWÄRMT DEN KÜHLEN NORDEN

Vor mittlerweile 40 Jahren hat Pius Regli das erste Mal unseren Sandknust betreten. Vor 32 Jahren, 1986, übernahm er, das 1948 gegründete ehemalige Café von Konditor Manne Pahl. Aber warum kommt ein Schweizer in den Hohen Norden? Kein geringerer als Rolf Seiche, das Kampener Urgestein und Promi-Wirt der ersten Stunde, hatte ihn in Zermatt kennengelernt und war sich sicher, dieser Mann gehört nach Sylt.

Das raue Sylter Klima lud nicht gerade zum Bleiben ein, dafür aber die wilden Partys der 80er,

die Bekanntschaften mit schillernden Persönlichkeiten – einfach das besondere Flair von Sylt.

Pius Restaurant Manne Pahl ist mittlerweile selbst ein Urgestein der Sylter Gastronomie und gehört zu Sylt wie das Watt und die Dünen. In Kampen ansässig wirkt das Manne Pahl nicht überkandidelt, sondern authentisch und sehr gemütlich. Reinkommen und wohlfühlen, das fällt im Manne Pahl leicht, denn nicht nur das Ambiente lädt zum Bleiben ein, sondern das herzliche Team rund um Pius und seiner Tochter Sarah, die seit einiger Zeit mit der



gleichen Leidenschaft und dem besonderen Gespür für die Gäste, das Restaurant führt.

Ah ja, gegessen wird im Manne Pahl auch und auch hier überzeugt die Qualität in der die liebevoll zubereiteten Speisen, ob vom Frühstück, über den Kuchen, bis

hin zum Mittag- oder Abendessen, auf den Teller kommen. Mein Tipp – das Wiener Schnitzel! Genießen Sie gutbürgerliche Kochkunst in einer feinen Art und doch ohne nutzloses Chichi.

„Im Manne Pahl vergisst man leicht die Zeit. Mir passiert das seit

über 30 Jahren,“ sagt Pius, „die ich inzwischen auf der Insel bin. Die umfangreiche Küche, erlesene Spezialitäten und unser lockeres, unverkrampftes Team bringen Sie schnell auf wohlige Gedanken und entführen Sie in unsere besondere Welt. Bei uns bekommen Sie ein Ambiente zwischen alpinem Berghüttencharme und friesischem Landhausstil, können also Sylt erleben und Schweizer Charme genießen!“

Aber es gibt noch mehr „Pius“ auf der Insel. Im schönen Keitum befindet sich Pius Weinwirtschaft. Wer Lust auf guten Wein hat und den in gemütlich, rustikaler Atmosphäre, mit einem kulinarischen Schmankerl, genießen möchte, ist dort genau richtig. Pius Weinwirtschaft finden Sie Am Kliff 5 in Keitum, täglich von 17.00-24.00 Uhr geöffnet, vom 01.07.-31.08. sogar schon ab 16.00 Uhr.



Pius Regli mit Tochter Sarah



DER SYLTER FLUGHAFEN HEBT AB NEUE OPEN AIR-KONZERTREIHE

In diesem Jahr gibt's was auf die Ohren: Eine neue Konzertreihe holt populäre Stars auf die Insel. Fest stehen bereits ein Open air-Konzert mit der Band „Revolverheld“ auf dem Sylter Flughafen sowie Auftritte von Frida Gold und Vicky Leandros in Westerland. Weitere Konzerte sind geplant und auch in den kommenden Jahren dürfen sich Sylter und Sylt-Gäste auf tolle Live-Darbietungen freuen, darunter jährlich zwei Open air-Konzerte auf dem Flughafen.

Möglich macht es Peter Kötting, der bereits seit 25 Jahren als Musikveranstalter im Geschäft ist. Lange Zeit in Dortmund ansässig, verlagerte er

seinen Wohnsitz vor drei Jahren nach Sylt, von wo aus er nach wie vor bundesweit unterwegs ist – in diesem Jahr erst auf großer Tour mit



Peter Kötting



Schlager-Ikone Helene Fischer. Aber auch auf Deutschlands populärster Urlaubsinsel setzte Peter Kötting in der Vergangenheit schon einige musikalische Akzente – so holte er Megastars wie Modern Talking, Nena, Die Ärzte und Die Toten Hosen nach Sylt.

Jetzt startet der Profi auch in seiner Wahlheimat wieder durch – „gemeinsam mit dem Insel Sylt Tourismus-Service wollen wir Syltern und Gästen attraktive Events bieten, die sich in den Sylter Veranstaltungskalender hervorragend einfügen. Das beweist bereits die große Nachfrage nach Karten im Vorfeld der Konzerte“, freut sich der Musik-Profi. Den Auftakt zu den Sylter Open air-Konzerten bestreitet am 4. August die bekannte Band „Revolverheld“. 6000 Sylter und Gäste können dabei sein, wenn sich der Vorplatz der Halle 28 in eine Konzertarena verwandelt. Die Gruppe, die für ihre dynamischen Live-Auftritte bekannt ist, sang sich mit Hits wie „Halt dich an mir fest“,

„Spinner“, „Lass uns gehen“ oder „Das kann uns keiner nehmen“ in die Ohren und Herzen ihrer Fans. Auf dem weitläufigen Areal werden die Besucher am 4. August nicht nur musikalisch, sondern durch mehrere Stände auch kulinarisch verwöhnt. Die Anfahrt zur Event-Location wird durch einen kostenlosen Shuttle-Service ab Bahnhof Westerland ermöglicht. Tickets zum Preis von 49,50 Euro und VIP-Tickets zum Preis von 149 Euro sind wahlweise im Internet unter der Adresse „www.insel-ticket.de“, bei der „Sylter Rundschau“ in Westerland, der Sylter Seifen-Manufaktur in Morsum sowie allen bekannten Vorverkaufsstellen auf der Insel erhältlich, auch direkt bei der Sylt Air.

Bereits am 11. Mai ist das Duo „Frida Gold“ im Alten Kursaal Westerland zu Gast. Mit Songs wie „Zeig mir wie Du tanz“, „Wovon sollen wir träumen“ oder „Liebe ist meine Rebellion“ stürmten sie die Charts. Auf eine der erfolgreichsten Schlagersängerinnen darf

sich das Publikum am 8. August im Congress Centrum Sylt in Westerland freuen: „Theo, wir fahr'n nach Lodz“ – wer kennt diesen Evergreen nicht? Doch dieser Titel ist nur ein Bruchteil des umfangreichen musikalischen Werks von Vicky Leandros: Seit ihrem ersten Auftritt sind mittlerweile mehr als 50 ereignisreiche Jahre vergangen, wobei sie auf über 50 Millionen verkaufte Tonträger zurückblicken kann.

Neben den Konzerten offeriert Veranstalter Peter Kötting 2018 noch einen besonderen Leckerbissen: Der mit dem Hund spricht – am 18. August ist der durch Fernsehen und Buchveröffentlichungen bekannte Hundetrainer und Autor Martin Rütter auf Sylt mit seinem neuen Live-Programm „Freispruch!“ zu Gast. Das tierische Event findet am 18. August im Westeländer Congress-Centrum statt, Tickets sind bei den oben genannten Vorverkaufsstellen zum Preis von 45 Euro erhältlich.



SYLTER GOLFPLATZ

MARINE-GOLF-CLUB

Kurz vor der Landung auf dem Sylter Flughafen möchte man vermuten, dass Schottland gleich hinter Westerland beginnt: Ins Auge fällt das imposante Layout des Marine-Golf-Clubs, der sich direkt nördlich neben dem Flughafengelände befindet.

Dies ist keineswegs ein Zufall. Nach dem Zweiten Weltkrieg hatte die britische Royal Air Force im Mai 1945 den Sylter Flughafen für Übungszwecke okkupiert. Die Offiziere ihrer Majestät sind seit jeher bekannt für ihre Golfleidenschaft. Also ließ auch auf dem Stützpunkt Sylt ein Golfplatz nicht lange auf sich warten. Es entstand eine kleine Anlage mit 9 Löchern.

Nach dem Abzug der Briten und der Übergabe an die Bundeswehr Anfang der Sechziger Jahre wurde jedoch lange Zeit kein Golf mehr gespielt; der alte Platz geriet in Vergessenheit. Erst Ende der Siebziger Jahre mähten einige golfbegeisterte Marineoffiziere die historischen Bahnen frei und gründeten offiziell den Marine Golf Club Sylt.

Doch mit der Zeit genügte der einfache Golfplatz den steigenden Ansprüchen – insbesondere der Gastspieler – nicht mehr. Als sich die Bundesmarine aus Westerland zurückzog, ergriff der Golfclub die Gelegenheit und erwarb das Gelände des Golfplatzes und weitere Flächen. Statt



einer Erweiterung des bestehenden Platzes entschied man sich für einen kompletten Neubau. Zur Finanzierung desselben wandelte sich der Verein in eine Genossenschaft um und gab an die Mitglieder rückzahlbare Geschäftsanteile aus.

So entstand 2006 der heutige 18-Loch-Platz. Der britische Golfplatzarchitekt Ken Moodie entwarf einen „Links Course“ nach klassischem schottischen Vorbild: Eine weitgehend baumlose Küstenlandschaft mit wogendem Rotschwengel-Gras und imposanten Dünen. Und wirklich: Da Sylt und Schottland landschaftlich und klimatisch vieles gemeinsam haben, wirkt der Platz wie in die Inselandschaft hineingegossen und bietet Küstengolf der schönsten Art. Kein Loch gleicht dem anderen, und allgegenwärtig sind die 77 Topfbunker, denen es aus dem Weg zu gehen gilt. Der Platz ist tough, aber fair: Jeder Spieler, der sein Können richtig einschätzt, wird reich belohnt. Bedingt durch die sehr unter-

schiedlichen Längen der einzelnen Abschläge von Weiß, Gelb und Rot, bietet sich Golfern aller Spielstärken eine faire Herausforderung. Doch der stärkste Gegner ist zumeist der allgegenwärtige Wind.

Über die Jahre sind Golfplatz und Infrastruktur ständig verbessert und erweitert worden. Als Folge davon wurde der Platz 2015 in der Umfrage des Golf Magazins unter die 50 besten Golfplätze Deutschlands gewählt. Dies ist umso herausragender, als bei der Bewirtschaftung der Golfanlage besonderer Wert auf Umweltverträglichkeit und Nachhaltigkeit gelegt wird.

800 Mitglieder hat der Club heute. 400 von diesen sind Sylter; weitere 400 haben einen Zweitwohnsitz auf der Insel. Trotzdem ist der Golfplatz fester Bestandteil des touristischen Angebotes auf Sylt und zieht jährlich tausende von Gastspielern an. Diese schätzen neben dem wunderschö-

nen Links Course besonders die unpräzise und „insulare“ Atmosphäre. Eine Startzeitreservierung ist von April bis Oktober erforderlich. Kaum zu toppen ist auch die zentrale Lage am Ortsausgang von Westerland und in der Nähe des Flughafens. So können die Spieler nicht nur einen entspannten Golftag verbringen, sondern auch „die schnelle Runde zwischendurch“ wird gern in Anspruch genommen.

Im Clubhaus, einem charmanten achteckigen Gebäude in Holzbauweise, lässt das „Marine-Restaurant“ keine Wünsche offen. Bodenständig und familiär – dieser Eindruck wird auch von der Club-Gastronomie unterstrichen. Nicht nur Golfer sind herzlich willkommen; so verbringen zum Beispiel auch zahlreiche Fluggäste vor dem Abflug gern noch einige Zeit auf der Restaurant-Terrasse mit Blick auf den Golfplatz.

Marine Golf Club Sylt eG

Tel. 04651-927575

info@sylt-golf.de · www.sylt-golf.de



LIVING HISTORY

VOLLE FAHRT VORAUSS IN DIE VERGANGENHEIT

Lange war mir gar nicht klar, warum ich in der Schule das Fach Geschichte belegen musste. Was soll es –bitte schön- helfen, zu wissen, dass Marie Antoinette 1793 auf dem Pariser Schafott Kopf und Leben verlor? Und was hat es mit mir zu tun, wenn vor 100 Jahren die Kieler Matrosen auf die Barrikaden gingen?

Warum auch immer mich die Vergangenheit nicht sonderlich interessierte- mittlerweile bin ich eines besseren belehrt. Sogar die Sylter Lokalgeschichte finde ich jetzt spannend und auch ein wenig schräg, und das habe ich der Tatsache zu verdanken, dass mich eine Freundin auf eine Führung mitschleppte. Und ganz ehrlich - nur die Aussicht auf das anschließende Beisammensein in einem netten Strandlokal hatte mich zustimmen lassen. Und dann

erlebte ich so unterhaltsame und anschauliche eineinhalb Stunden, dass ich heute Strandlokal gegen Führung tauschen würde.

Wir waren in Keitum gelandet, auf einer Führung mit Silke v. Bremen. Das Motto dieser charmanten Gästeführerin scheint zu sein „nur was von Herzen kommt, kann auch zu Herzen gehen“. Und das, was ich erfuhr, ging mir zu Herzen!

Ich kannte bis dato nur die Shopping - Meile von Keitum und die vielen netten Restaurants und Cafés, nach Keitum fuhr ich immer dann, wenn das Wetter zu schlecht für den Strand war.

Spaziere ich heute durch das Friesendorf, das über Jahrhunderte von Jahren Hauptort der Insel war (eine bis dato mir völlig unbekannt Tatsache), stelle ich fest, wie

sehr sich meine Wahrnehmung verändert hat.

Ich registriere, dass die kleinen verschlungenen Wege nicht für die großen verchromten Wagen gemacht sind, dass Friesenhäuser vom Grundsatz her sehr bescheidene Bauwerke sind, die von den neuen Eigentümern allerdings so „getunt“ werden, wie die Autos, die sie vor ihrer Haustür abstellen. Überhaupt die Häuser - oft über 250 Jahre alt, sie wurden gebaut, als Marie Antoinette ihren Kopf verlor und könnten Geschichten erzählen, blutiger als manches Schafott. Matrosen, die auf See blieben und Frauen, die im Kindbett starben. Seefahrer, die reich wurden und arme Friesen, die auswandern mussten.

Hinter den Mauern dieses Dorfes haben Geschichten stattgefün-

den, die es mit manchem Hollywood Blockbuster aufnehmen können.

Und ich habe verstanden, dass derartige Schicksale die Menschen prägen. Und dass es nicht nur die natürlichen Sturmfluten sind, die den Insulanern zu schaffen machen, sondern auch der Ansturm der Gäste, deren Zahlen zuverlässig steigen. Und meine Freundin amüsiert sich köstlich, wenn ich versuche, ihr zu erläutern, was all das, das hier einst stattfand, mit uns zu tun hat. Und dass der Begriff „Rücksicht“ vermutlich auch damit zu tun hat, dass man immer mal wieder den Blick zurück werfen sollte. Da halte ich es neuerdings mit Theodor Heuss, der erkannte „Nur wer weiß, woher er kommt, weiß, wohin er geht.“

Für den Sommer habe ich schon gebucht, denn es ist endlich wieder soweit: Silke v. Bremen verwandelt mit zahllosen ehrenamtlich wirkenden Syltern das Dorf Keitum in eine große Bühne, auf der es



Silke von Bremen bei einer Dorfführung

zurück in die Vergangenheit geht. Menschen, die einst in Keitum lebten und bis in die Ferne und in die heutige Zeit wirkten. „Living History Keitum“ ist ein grandioses heimatkundliches Projekt, das von Herzen kommt und zu Herzen geht.

Wer an den wenigen Terminen keine Zeit hat oder nicht vor Ort ist, kann sich den regulären Führungen anschließen. Oder sich die „Gebrauchsanweisung für Sylt“ kaufen, die gerade frisch überarbeitet in der 10. Auflage heraus-

kommt und jeden an die Hand nimmt und mit Witz und Wissen in die Sylter Geschichte entführt.

Die besondere Veranstaltung des Jahres 2018 – Living History Keitum. An den Sonntagen:

27. Mai 2018

24. Juni 2018

22. Juli 2018

26. August 2018

09. September 2018

Buchung und Infos unter www.living-history-sylt.de
Oder www.guideaufsyllt.de

IMPRESSUM

HERAUSGEBER

SYLT AIR GmbH
Flughafen / Terminal 2 / 25980 Sylt/Tinum
Tel: 04651- 78 77 Fax: 04651- 92 97 07
E-Mail: service@syltair.de / www.syltair.de

FOTOS

Sylt Air, Stiftung Küstenschutz, Foto Mager, Nationalparkverwaltung, Volker Frenzel, Jens Wolter, Maximilian Stöckert, Vincent Stritter, Silke von Bremen, Der Pool 24-7 Team, Peter Kötting, Nico Johannsen, Syltklinik, Hapag Llyod.

REDAKTION

Stefan Stritter, Heike Almeling, Heike Wells – Nationalparkverwaltung, Lea Kohn, Maximilian Stöckert, Helge Jansen, Nicole Klöpffer, Frank Deppe, Nico Johannsen, Silke von Bremen, André M. Klöpffer.

GESTALTUNG

Creativ Connection WA GmbH,
www.creativ-connection.de

ZUSAMMENSTELLUNG & ANZEIGEN

Heike Almeling.



HERZLICH WILLKOMMEN AN BORD

ES FLIEGT SIE HEUTE: FAMILIE STRITTER

Seit dem 1. Februar 2017 hat die Sylt Air Familie ein neues Mitglied, den Piloten Vincent Stritter. Der gleiche Nachname wie der Geschäftsführer ist hierbei kein Zufall, ist er doch sein Sohn.

Am 13. August 1991 in Wichita Falls, Texas USA als älterer Bruder von Zwillingen geboren, kam er schon sehr früh mit der Fliegerei in Verbindung. Im zarten Alter von sechs Wochen nahmen ihn seine Eltern bereits auf einen Flugtag

der US Air Force mit, da der Vater damals in der Ausbildung zum Luftwaffenpiloten war.

Später reifte in Vincent schnell der Wunsch selber Pilot zu werden. Nachdem die Zukunftsaussichten bei der Luftwaffe nicht so gut aussahen und die Lufthansa einen Einstellungs- und Ausbildungsstopp für Piloten eingeführt hatte, blieb ihm nichts Anderes übrig als sich selbst um die Ausbildung zum Verkehrspiloten zu kümmern.

2015 fing er dann mit der Ausbildung in der Flugschule ARDEX in Kyritz bei Berlin an und konnte diese erfolgreich im Dezember 2016 abschließen. Schon Anfang Januar 2017 hielt er die Berufspilotenlizenz in seinen Händen. Da die Sylt Air gerade neue junge Piloten suchte, war er einer von drei Neueinstellungen und wurde auch umgehend auf einen Weiterbildungslehrgang nach Österreich geschickt, wo er eine Umschulung für unsere Jetflotte erhielt. Seit Mitte März 2017 wird er regelmäßig auf unseren Jets eingesetzt, wird aber auch häufig hier auf unserer schönen Insel fliegen und Sie sicher ans Ziel bringen.

Selbstverständlich hat der Vater es sich nicht nehmen lassen und ist schon einige Male gemeinsam mit seinem Sohn als Crew geflogen.



Stephan und Vincent Stritter

LIFE COMES
AT US IN WAVES.
WE CAN'T PREDICT
OR CONTROL
THOSE WAVES,
BUT WE CAN
LEARN TO SURF.

– Dan Millman –

ARCZINE

Hamburg



Frankfurt

kogag

Köln | Frankfurt
Wuppertal

LHMS

Prag

MIND|ACT
EVENT

Hannover
Wuppertal

MIND|ACT
CC

Wuppertal

MIND|ACT
TRAVEL

Wuppertal



LUFTIGE ERLEBNISSE KLEINER HELDEN

RÜNDFLÜGE FÜR DIE SYLTKLINIK

Helden gibt es eine Menge auf dieser Welt, vor allen Dingen selbsternannte. Hier geht es um richtige Helden, die eine schwere Zeit überstanden haben und sich von den Strapazen erholen: Kinder, die bereits früh mit der Diagnose Krebs konfrontiert wurden.

Die Deutsche Kinderkrebsstiftung setzt sich dafür ein, dass krebskranke Kinder wieder gesund werden können und in ihrer Lebensqualität



Co-Pilot beim Rundflug

und ihren Zukunftschancen anderen Kindern nicht nachstehen sowie den betroffenen Familien mit kompetenter Beratung und Information zur Seite zu stehen. Die SyltKlinik in Wenningstedt ist ein modernes Reha-Zentrum für bis zu 30 Familien, deren Träger die deutsche Kinderkrebsstiftung ist.

Die SyltKlinik bietet einen sicheren medizinischen Hintergrund durch ausgebildete Fachärzte, Psychologen und ein großes Team an Physiotherapeuten und Pädagogen. In modernen Behandlungsräumen werden zu Hause begonnene Therapien fortgesetzt und neue festgelegt. Auch Chemotherapien und Blutbildkontrollen werden in gewohnter Weise fortgeführt.

Die SyltKlinik bietet für die gesamte Familie Rehabilitation an. Die Seele nach schweren Zeiten wieder

in Balance zu bringen ist das Ziel des Aufenthaltes. Oft geschieht in den vier Wochen Aufenthalt ganz viel.

Seit mehreren Jahren beteiligt sich die Sylt Air mit kostenfreien Rundflügen für die Kinder an der Genesungsphase der Familien. Von April bis Oktober fliegen mittlerweile 10 Kinder pro Monat in einem ausgedehnten Rundflug die Insel ab.

Bereits in der Klinik erfolgt die Auswahl der Kinder, die mitfliegen werden: alle Geburtstagskinder des jeweiligen Monats erhalten einen Rundflug als Geburtstagsgeschenk. Einmal im Monat stürmen die Geburtstagskinder der SyltKlinik mit ihren Geschwistern an den Counter der Sylt Air. Die Passagier-Lounge ist erfüllt mit Kinderlachen. Manche Kinder setzen sich ruhig auf die Coach und warten einfach ab, andere schauen sich alles an und

fragen jeden ein Loch in den Bauch. Nicht jedes der Kinder ist schon mal geflogen und die Aufregung ist groß. Die Piloten fliegen in zwei 5 sitzigen Maschinen und nehmen ihre Gruppe mit an eine Landkarte, die Sylt und das Wattenmeer zeigt. Hier erklären Sie die Flugroute und -dauer. Sylt von oben, die Halligen und sogar Seehunde auf den Sandbänken zu sehen, können sich einige der kleinen Passagiere nicht vorstellen.

Wer wird „Co-Pilot“ und darf im Cockpit neben dem Piloten sitzen? Alle Arme schnellen nach oben, also wird gelost.

Zum Flugzeug folgen die Kinder den Piloten im Gänsemarsch, bleiben dicht zusammen und befolgen jede Anweisung. Beim Einsteigen werden die kleineren Passagiere hochgehoben und erhalten sogar eine Sitzerrhöhung, damit sie über den Rand der Scheiben auch alles sehen können. Die Motoren starten, einer nach dem anderen, dann rollen die

Flugzeuge zur Startbahn und nach kurzer Strecke heben sie ab.

Die Eltern und nichtfliegenden Kinder warten auf der kleinen Terrasse vor dem Gebäude des Terminals 2 bei Kaffee oder Kakao. Von hier aus beobachten sie den Start und auch die Landung der Flugzeuge. Nach 30 Minuten kommen die Flieger zurück. Schnell noch ein Gruppenbild vor dem Flugzeug als Erinnerung und schon schließen die Eltern ihre Kinder wieder in die Arme.

Die Begeisterung ist groß, wie aus den kleinen Helden große Helden geworden sind und hoffentlich auch im Kampf gegen den Krebs bleiben werden.

O-Töne der Kinder und Eltern nach dem Flug:

Amelie Flecken (9 Jahre)

„Das Fliegen hat sich voll cool angefühlt und die Insel von oben zu sehen war mega!“

Eva Fischer, 10. Geburtstag

„Das Fliegen war sehr, sehr toll. Ich würde es gerne noch einmal machen. Es war einfach himmlisch und fantastisch.“

Tillmann Rejzek (11 Jahre)

„Der Flug war toll...ich bin noch nie geflogen und es war toll, alles von oben zu sehen.“

Indra Simon (15 Jahre)

„Der Flug war atemberaubend. Ich bin noch nie geflogen und fand es echt gut. Sylt sah von dort oben so groß aus.“

Kommentar von der Mama von Cara Hofbauer, 6. Geburtstag

„Vielen Dank für das tolle Erlebnis. Das war der erste Flug für unsere 6-jährige Tochter ... und nach all den Sorgen konnte sie hier bei Sylt Air tolle und aufregende Stunden verbringen. Sie freut sich schon darauf, ihren Kindergartenfreunden davon zu erzählen! :)“



Glücklich nach dem Rundflug

einfache DINGE, gut gemacht

täglich geöffnet ab 9.30 UHR* / mittwochs Ruhetag

* November bis März ab 12 Uhr

SÜDERHÖRN 2 LIST/SYLT tel. 04651 870512

alte backstube

Cafe · teestube · RESTAURANT

voigts SYLT



CESSNA 525 CJ2+

Die CJ2+ bietet eine größere Reichweite als die CJ2. In einer Flughöhe von 45.000 Fuß (13.716 m) erreicht sie komplett wetterunabhängig den Zielflughafen. Mit 774 km/h ist sie das schnellste Mitglied unserer Flotte. Wie die CJ2 kann sie ebenfalls auch kleinere Zielflugplätze anfliegen.

TECHNISCHE DATEN:

Schubleistung 2 x 2.490 lbs
 Geschwindigkeit . . 774 km/h
 Sitzplätze 6
 Verbrauch 600 l/h
 Spannweite 15,19 m
 Länge 14,53 m



CESSNA 525 CJ2

Die CJ2 ist unser zweitschnellstes Flugzeug (753 km/h) und erreicht somit in angenehmen Zeiten verschiedene Flughäfen in einem Umkreis von ca. 2800 km. Größer als die CJ1 finden 6 Personen bequem Platz.

TECHNISCHE DATEN:

Schubleistung 2 x 2.400 lbs
 Geschwindigkeit . . 753 km/h
 Sitzplätze 6
 Verbrauch 600 l/h
 Spannweite 15,19 m
 Länge 14,53 m



CESSNA 525 CJ1

Die kleine Citation ist ein leichter Business Jet und wird hauptsächlich für Charterflüge von und nach Sylt eingesetzt.

TECHNISCHE DATEN:

Schubleistung 2 x 1.900 lbs
 Geschwindigkeit . . 704 km/h
 Sitzplätze 5
 Verbrauch 465 l/h
 Spannweite 14,36 m
 Länge 12,98 m



CESSNA 421

Die zweimotorige Maschine ist ein reines Charterflugzeug für Strecken innerhalb von Deutschland von und nach Sylt. Auch sie hat wie die Jets eine Druckkabine und ermöglicht ebenfalls Reisen oberhalb des Wetters.

TECHNISCHE DATEN:

Leistung 2 x 375 PS
 Geschwindigkeit . . 400 km/h
 Sitzplätze 5
 Verbrauch 180 l/h
 Spannweite 12,53 m
 Länge 11,09 m



CESSNA 404

Die Cessna 404 fasst bis zu 9 Passagiere und wird hauptsächlich auf unserer Linie zwischen Hamburg und Sylt eingesetzt.

TECHNISCHE DATEN:

Leistung 2 x 375 PS
 Geschwindigkeit .. 315 km/h
 Sitzplätze 9
 Verbrauch 180 l/h
 Spannweite 14,23 m
 Länge 12,05 m



PARTENAVIA 68 B

Aufgrund der multiplen Einsatzbarkeit besteht unsere Flotte mittlerweile u.a. aus drei Partenavia. Die Flugzeuge werden für wissenschaftliche Beobachtungsflüge, Linienflüge und auf kurzen Charterflügen eingesetzt.

TECHNISCHE DATEN:

Leistung 2 x 200 PS
 Geschwindigkeit .. 250 km/h
 Sitzplätze 5
 Verbrauch 90 l/h
 Spannweite 12,00 m
 Länge 9,35 m



VULCANAIR P68C

Diese moderne ausgestattete Partenavia verfügt über ein sogenanntes „Glascockpit“. Auch Rundfluggäste in größeren Gruppen kommen in den Genuss mit dem Hochdecker die Insel zu umrunden.

TECHNISCHE DATEN:

Leistung 2 x 200 PS
 Geschwindigkeit .. 250 km/h
 Sitzplätze 5
 Verbrauch 90 l/h
 Spannweite 12,00 m
 Länge 9,35 m



CESSNA 182

Die Cessna 182 (die letzte Maschine, die in den Traditionsfarben der Friesenflug lackiert ist) kann drei Passagiere befördern. Rundflüge über den Inseln und dem Wattenmeer werden hauptsächlich mit diesem Flugzeug durchgeführt.

TECHNISCHE DATEN:

Leistung 235 PS
 Geschwindigkeit .. 260 km/h
 Sitzplätze 3
 Verbrauch 55 l/h
 Spannweite 10,97 m
 Länge 8,95 m



CESSNA 150

Die Cessna 150 ist das kleinste für die Personenbeförderung zugelassene Luftfahrzeug, sie bietet Platz für einen Passagier. Überwiegend setzen wir sie als Schulflugzeug ein. Auch Fotoflüge werden mit ihr durchgeführt.

TECHNISCHE DATEN:

Leistung 100 PS
 Geschwindigkeit .. 170 km/h
 Sitzplätze 1+1
 Verbrauch 22 l/h
 Spannweite 10,21 m
 Länge 7,25 m



NEUE EXPEDITIONSSCHIFFE

HAPAG-LLOYD CRUISES AUF WACHSTUMSKURS

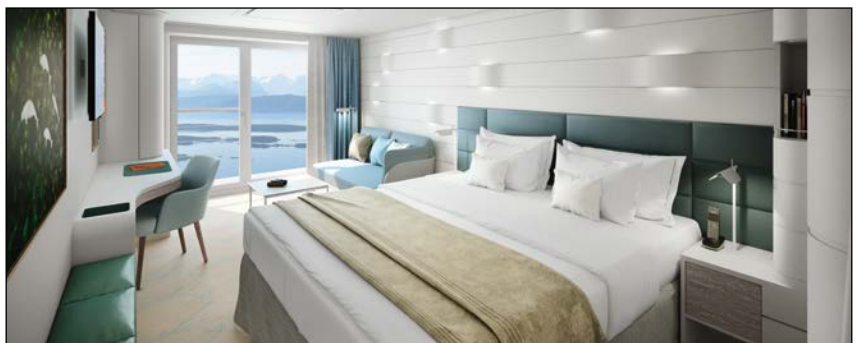
Hapag-Lloyd Cruises ist auf Wachstumskurs. Das Unternehmen stellt die neue Expeditionsklasse vor. Die HANSEATIC nature und HANSEATIC inspiration werden im April bzw. Oktober 2019 in See stechen. So gibt es echte Expeditionen mit 59 Routen von April 2019 bis September 2020 sowohl in polare Expeditionsgebiete, wie die Arktis und Antarktis als auch in Warmwasserdestinationen wie den Amazonas und die Great Lakes Nordamerikas. Innovative Kulinarische Vielfalt bieten die Spezialitätenrestaurants mit der nordamerikanischen und peruanisch-japanischen Trendküche.

Highlight an Bord ist die Ocean Academy, in der die Gäste vielfältige Hintergründe zu den besuchten Reiseregionen erhalten können.

Im HanseAtrium und in der Ocean Academy, nicht nur an Land, sondern auch in innovativen Wissenszentren an Bord können die Gäste der HANSEATIC nature und HANSEATIC inspiration spannende Informationen über die Natur und Lebenswelt der weltweiten Expeditionsziele erfahren. Im HanseAtrium, einer Lounge mit modernster Präsentationstechnik finden täglich Expertenvorträge statt. Abends verwandelt sich das HanseAtrium in eine stimmungsvolle Bar. In der Ocean Academy kön-

nen die Gäste die Naturwunder, denen sie bei Landgängen und Zodiacfahrten begegnen, bei eigenen Studien und Forschungen individuell vertiefen.

Gastronomische Vielfalt versprechen die Gourmetrestaurants mit je 44 Plätzen in je drei Restaurants. Auf der HANSEATIC nature werden Spezialitäten der nordamerikanischen Küche in lässig maritimem Ostküstenflair angeboten, während die HANSEATIC inspiration zu feinen japanischen Kreationen



Balkonkabine

und Perus moderne Trendküche tendiert. Darüber hinaus verfügen die Expeditionsschiffe jeweils über zwei weitere Restaurants: ein Hauptrestaurant mit 178 Plätzen und ein Bistrotrestaurant mit 184 Plätzen im Innen- und Außenbereich mit Grill und Showküche. Die Tischzeiten sind flexible und die Sitzplatzwahl ist in diesen Restaurants frei.

Im 235 Quadratmeter großen OCEAN SPA mit Finnischer Sauna, Dampfsauna, Ruhebereich, Friseur, Beauty-Angeboten und Massagen lässt sich auch in Extremgebieten entspannen. Für Sportbegeisterte steht ein 100 Quadratmeter großer Fitnessbereich mit Sport-Host Kursraum zur Verfügung – jeweils mit Blick auf das beeindruckende Naturpanorama. Abgerundet wird das Sportangebot mit einem großen Poolbereich mit Gegenstromanlage, der dank eines flexiblen Zelt-dachs wetterunabhängig genutzt werden kann.

Die Größe der je 120 Kabinen und Suiten auf der HANSEATIC nature und HANSEATIC inspiration reicht von 21 Quadratmetern, der Panoramakabine, bis zu 71 Quadratmetern, der Grand Suite. Es gibt ausschließlich Außenkabinen, fast alle sind mit eigenem Balkon ausgestattet, für eine größtmögliche Nähe zur Natur.

Zwischen den Reisen in die Arktis im europäischen Sommer und den Expeditionen in die Antarktis im europäischen Winter werden die HANSEATIC nature und HANSEATIC inspiration unter anderem auch den Amazonas, die chilenischen



Fahrt auf dem Amazonas

Fjorde, die Azoren sowie die Kapverden besuchen. Nach vielen Jahren kehrt der Hamburger Kreuzfahrtveranstalter mit der HANSEATIC inspiration auch wieder in die Great Lakes auf dem nordamerikanischen Kontinent zurück. Die Reiselängen variieren zwischen 4tägigen Kurzreisen zu den friesischen Inseln bis hin zu 23-tägigen Antarktisexpeditionen. Die neuen Schiffe bieten Platz für je 230, bzw. bei Antarktisreisen für

199 Gäste. Ausfahrbare gläserne Balkone auf dem Sonnendeck geben dem Gast das Gefühl direkt über dem Wasser zu schweben und der Decksumlauf auf dem Vorschiff ermöglicht den Expeditionsteilnehmern ganz vorn auf der Back zu stehen und damit noch näher am Geschehen zu sein – näher als der Kapitän selbst.

Informationen zu Hapag-Lloyd Cruises unter www.hl-cruises.de



Spezialitätenrestaurant an Bord



BÜRO SYLT
TELEFON: 04651 · 44 99 00
E-MAIL: POST@SCHIEL-SYLT.DE

BÜRO HAMBURG
TELEFON: 040 · 420 61 77
E-MAIL: INFO@OTTO-SCHIEL.DE

WWW.SCHIEL-IMMOBILIEN.DE

ARBEITEN IM UND RUND UMS HAUS

BURKHARDT

**Holz- und
Renovierungsarbeiten
Innen und Aussen**

Thorsten Burkhardt
Gurtstieg 23
25980 Sylt / Keitum
0177 330 20 79
thorstenburkhardt@yahoo.de



SEVENATHY

**AIRLEBEN SIE MIT UNS
DEN FREIEN FALL!**

Termine nach Absprache - auch in der Woche

VIP FALLSCHIRM-TANDEMSPRÜNGE - individuell und einmalig!

ANMELDUNG UND INFOS unter: (04651) 1211 oder 0173/216 01 21
...mehr zum Fallschirmspringen auf Sylt unter www.fallschirmspringen-sylt.de

FOTO MAGER SYLT



Kiarwai 5 25980 Tinum info@foto-sylt.de
www.foto-sylt.de

Glaseratelier
Antje Otto



Im Bahnhof
25980 Keitum auf Sylt
Tel. 04651 - 32933
www.glaskunst-antjeotto.de



SÖL

KITCHEN
IMBISS | SYLT | CATERING

ZUM FLIEGERHORST 3-9
25980 SYLT
TEL: 04651-934 288

Strohmeier & COLL. Rechtsanwälte

Sebastian Strohmeier (Sylt)
– Rechtsanwalt und Notar - Fachanwalt für Familien- und Steuerrecht –

Dr. Michael Schöne (Berlin)
– Rechtsanwalt –

Strandstraße 3-5 · D-25980 Sylt/OT Westerland
Telefon 04651/9885-0 · Telefax 04651/9885-55
info@strohmeier-sylt.de

Johanna Rickert (Sylt)
– Rechtsanwältin - Interessenschwerpunkt Arbeitsrecht –

Jan Peteresen (Sylt)
– Rechtsanwalt - Interessenschwerpunkt Erb-, Steuer- und Agrarrecht –

Heydenstraße 36/Ecke Clayallee 12 · D-14195 Berlin
Telefon 030/89726028 · Telefax 030/89726035
www.strohmeier-sylt.de

HANSEATIC **nature** & HANSEATIC **inspiration**

DIE **NEUE** EXPEDITIONSKLASSE



Entdeckerwelten.

Weltentdecker.



Ab 2019:
vom Eis bis in die Tropen
mit **zwei neuen**
Expeditionsschiffen.
Jetzt Informationen
anfordern!



DATUM	VERANSTALTUNG	ORT
MÄRZ 2018		
18.03.18	Syltlauf	Hörnum
31.03.18	Osterfeuer	Hörnum
APRIL 2018		
01.04.18	Ostereierlauf	Kampen
MAI 2018		
01. - 06.05.18	Golf Turnier Private Open	Inselweit
11.05.18	Konzert Frida Gold	Westerland
19. - 20.05.18	Beach Polo Turnier	Hörnum
JUNI 2018		
08. - 10.06.18	Harley Davidson Treffen	Inselweit
21.06.18	Mittsommer Buhne 16	Kampen
26. - 31.06.18	Kite Worldsurf Cup	Westerland
JULI 2018		
10. - 15.07.18	Winzerfest	Westerland
13. - 14.07.18	Kampen Jazz	Kampen
16.07. - 05.09.18	Meerkabarett	Rantum
25. - 29.07.18	Deutscher Worldsurf Cup	Westerland

DATUM	VERANSTALTUNG	ORT
AUGUST 2018		
01. - 05.08.18	German Polo Masters	Keitum
04.08.18	Konzert Revolverheld	Flughafen
04. - 12.08.18	Fallschirm-Tandem Event	Flughafen
07. - 12.08.18	Super Sail	Westerland
08.08.18	Konzert Vicky Leandros	Westerland
15.08.18	Arien am Meer	Westerland
SEPTEMBER 2018		
04. - 09.09.18	Longboard Festival	Kampen
29.09. - 07.10.18	Windsurf World Cup Sylt	Westerland
DEZEMBER 2018		
26.12.18	Weihnachtbaden	Westerland
31.12.18	Open-Air-Silvester-Party	Westerland
JANUAR 2019		
01.01.19	Neujahrsbaden	Westerland
16. - 19.01.2019	Gourmet Festival 2019	Inselweit
FEBRUAR 2019		
21.02.19	Bilkebrennen	Inselweit







Health · Thalasso · Wellness · Beauty · Fitness

Syltness Center - Das Spa am Meer

Alles, was der Körper braucht, damit sich die Seele in ihm wohlfühlt, unter einem Dach vereint. Algen, Muscheln, Salz & Schlick – die Wirkstoffe der Sylter Natur wirken hier pur. Informieren Sie sich ausführlich über alle Anwendungen und attraktiven Angebote unter: www.syltnesscenter.de

Syltness Center – Das Spa am Meer · Dr.-Nicolas-Straße 3 · 25980 Sylt/Westerland

Buchungs- und Servicenummer: 04651 998-112

Unser Sylt · www.syltnesscenter.de

Änderungen und Irrtümer vorbehalten. Anbieter der Leistungen ist die Insel Sylt Tourismus-Service GmbH · Strandstr. 35 · 25980 Sylt/Westerland

Der Tag war abwechslungsreich, genau wie das Wetter.
Schön, dass jetzt ein kuscheliger Platz am Kamin wartet.

Sylts Friesendörfer. Unsere Heimat.



Mit mehr als 100 Ferien-Domizilen in den Sylter Friesendörfern können wir alle individuellen Wünsche an Ausstattung, Lage und Größe erfüllen.



Helga Wedell GmbH & Co. KG / Bahnhofstraße 12 / 25980 Sylt-Keitum / Telefon +49 4651 33333 / www.wedell-sylt.de

Die Sonne blinzelt ins Schlafzimmer. Schnell raus aus dem Bett und das Frühstück auf der Terrasse genießen. Das Wattenmeer ist auch eingeladen.

Sylts Friesendörfer. Unsere Heimat.



Nehmen Sie Kontakt mit uns auf, wenn Sie Ihrem Traum von einer Immobilie realisieren möchten. Kennen wir erst Ihre Wünsche, finden wir das genau auf Sie zugeschnittene Objekt. Wir freuen uns auf Sie!



Helga & Erik Wedell Immobilien GbR
Bahnhofstraße 12 / 25980 Sylt-Keitum / Tel +49 4651 33344 / Mobil +49 173 9212222 / www.wedell-sylt-immobilien.de

AUCH WIR KÖNNEN ES KAUM ABWARTEN, NACH SYLT ZU KOMMEN.

Modernste Medizin trifft auf traditionelle Naturheilverfahren und nachhaltige Regeneration. Seit über 30 Jahren setzt das preisgekrönte LANS Med Concept Maßstäbe für ein gesundes und energiegeladenes Leben. In Tirol, am Tegernsee, in Hamburg und bald auch auf Sylt. Der Lanserhof.

**LAN
SER
HOF**